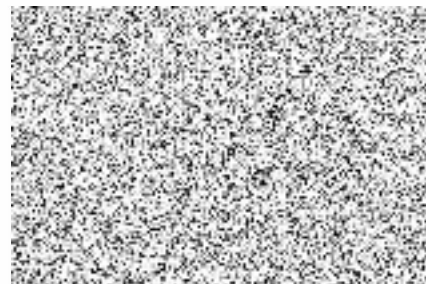


Městský úřad Tachov
Hornická 1695, 347 01 TACHOV
Odbor dopravy a silničního hospodářství



Váš dopis č.j.:

5Ze dne: 24.07.2024

Spis. značka:

Naše č.j.: 1990/2024-ODSH/TC-4

Vyřizuje:

Telefon:

E-mail:



Datum: 26.08.2024

Státní pozemkový úřad

Krajský pozemkový úřad pro Plzeňský kraj

Pobočka Tachov

T.G.Masaryka 1326

347 01 Tachov

IČ 01312774

R O Z H O D N U T Í
stavební povolení

Městský úřad Tachov, odbor dopravy a silničního hospodářství (dále jen MěÚ ODSH) obdržel 18.03.2024 žádost Státního pozemkového úřadu, Krajského pozemkového úřadu pro Plzeňský kraj, Pobočka Tachov, T.G.Masaryka 1326, 347 01 Tachov, IČ 01312774, o vydání stavebního povolení na stavbu „Nahý Újezdec HC1a-R a HC1b-R“, která je umístěna na pozemcích v k.ú. Nahý Újezdec.

Dnem podání žádosti bylo zahájeno stavební řízení.

Stavba je umístěna Rozhodnutím Pozemkového úřadu Tachov, o schválení návrhu komplexní pozemkové úpravy v k.ú. Nahý Újezdec (dle § 12 odst. 3 zák. č. 139/2002 Sb., o pozemkových úpravách a pozemkových úřadech, ve znění pozdějších předpisů, nahrazuje územní řízení), jako součást plánu společných zařízení..

MěÚ ODSH Tachov jako věcně příslušný speciální stavební úřad podle § 40 odst.4 písm.a) zákona č.13/1997 Sb., o pozemních komunikacích, ve znění pozdějších předpisů (dále „zákon o pozemních komunikacích /PK/“) a § 15 odst.1 písm.c) zákona č.183/2006 Sb., o územním plánování a stavebním řádu, v platném znění („stavební zákon“) a místně příslušný podle § 11 zákona č.500/2004 Sb., správní řád, v platném znění, přezkoumal žádost podle § 109 až § 114 stavebního zákona a rozhodl t a k t o:

stavba „Nahý Újezdec HC1a-R a HC1b-R“

která je umístěna na pozemcích v k.ú. Nahý Újezdec :

- a) stavební – p.p.č. st. 137, st. 152, st. 153, 1593, 1594, 1658/1, 1659/1, 1660/1. 1660/2.
- b) sousední – p.p.č. st. 65, st. 151, 1369, 1491, 1508, 1514, 1524, 1527, 1533, 1534, 1535, 1537, 1538, 1539, 1540, 1543, 1592, 1595, 1596, 1598;

se podle § 115 stavebního zákona

p o v o l u j e.

Telefon: 374 774 111
Fax: 374 774 175
www.tachov-mesto.cz

IČ: 00260231
DIČ: CZ00260231
ID DS: 2tubyxs

příjmový účet: KB Tachov 2688980287/0100
výdajový účet: KB Tachov 2688970257/0100
e-mail: podatelna@tachov-mesto.cz

Údaje o stavbě:

Zhotovitel PD: GEOREAL spol. s r.o., Hálková 12, 301 00 Plzeň, 

Zhotovitel stavby: bude vybrán na základě výsledků výběrového řízení

Náklady stavby: 13 mil Kč bez DPH

Stavební termíny: ukončení 12/2024

Stavba je součástí plánu společných zařízení schválené komplexní pozemkové úpravy v k.ú. Nahý Újezdec, Rozhodnutím Pozemkového úřadu Tachov.

Popis stavby

Stavba řeší rekonstrukci veřejně přístupných komunikací polních cest HC1a-R a HC1b-R, které zajišťují přístup k nemovitostem v dané lokalitě. Polní cesty navržené plánem společných zařízení v k.ú. Nahý Újezdec. Polní cesta HC1a-R začíná napojením na stávající konstrukci silnice II. třídy č. 198, pokračuje v trase stávající polní cesty a končí na okraji rybníka s názvem Tovární rybník. Dále pokračuje cesta HC1b-R, která začíná rekonstrukcí a zkapacitnění propustku a pokračuje v trase stávající polní cesty a končí hranicí pozemku 1660/2. Stavba řeší změnu povrchu z nezpevněného na povrch zpevněný asfaltovým betonem a podkladními vrstvami dle Katalogu vozovek polních cest. Podloží bude u komunikace HC1a-R vylepšeno do hloubky 0,5 m směsí hydraulických pojiv pro dosažení potřebných vlastností a u komunikace HC1b-R bude do hloubky 0,5 m vyměněno za šterk frakce 32/63 mm. Na trasách budou rekonstruovány celkem 4 propustky. Jedná se o trvalou stavbu. Předpokládaný termín výstavby 08/2024 – 12/2025.

Pro provedení stavby stanovuje speciální stavební úřad tyto podmínky :

1. Stavba bude provedena dodavatelsky podle projektové dokumentace ověřené ve stavebním řízení, zpracované Ing. Jiřím Ulmanem, GEOREAL spol. s r.o., Plzeň, ČKAIT 0202002, datum 09/2023, a která je součástí tohoto stavebního povolení. Stavebník zajistí, aby tato dokumentace stavby a všechny doklady týkající se provádění stavby nebo její změny byly na stavbě k dispozici.
2. Ke stavbě lze užít pouze pozemky obsažené v tomto stavebním povolení. Případné změny stavby nesmí být prováděny bez předchozího projednání a schválení projektantem stavby a bez povolení zdejšího stavebního úřadu.
3. Stavebník zajistí vytýčení prostorové polohy stavby subjektem k tomu oprávněným.
4. Název a sídlo stavebního podnikatele provádějícího stavbu včetně oprávnění o jeho odborné způsobilosti provádět stavbu bude oznámeno zdejšímu úřadu před zahájením stavebních prací.
5. Před zahájením stavebních prací stavebník zabezpečí vytýčení všech podzemních a nadzemních vedení a zařízení v prostoru stavby, jejich případnou ochranu a přeložení podle příslušných norem a předpisů za odborného dohledu správců (vlastníků) vedení a zařízení, které zároveň přizve k předání staveniště. Pokud se při provádění stavby vyskytnou podzemní vedení v PD nevyznačená, bude další provádění stavby přizpůsobeno skutečnému stavu.
6. Před zahájením stavby umístí stavebník na viditelném místě u vstupu na staveniště štítek o povolení stavby resp. označí stavbu jiným vhodným způsobem s uvedením údajů ze štítku. Štítek obdrží stavebník po nabytí právní moci tohoto povolení, musí být chráněn před povětrnostními vlivy tak, aby údaje na něm uvedené zůstaly trvale čitelné a musí být ponechán v místě až do dokončení stavby případně do vydání kolaudačního souhlasu.
7. Stavební podnikatel při provádění stavby zabezpečí, aby práce na stavbě, k jejichž provádění je předepsáno zvláštní oprávnění, vykonávaly jen osoby, které jsou držiteli takového oprávnění.

8. Stavebník zajistí technický dozor stavebníka nad prováděním stavby a autorský dozor projektanta.
9. Při provádění stavby budou dodrženy příslušná ustanovení vyhlášky č.268/2009 Sb., o obecných technických požadavcích na výstavbu, ve znění pozdějších předpisů, příslušná ustanovení Části páté „Obecné technické požadavky na komunikaci“ vyhlášky č. 104/1997 Sb., kterou se provádí zákon o pozemních komunikacích, ve znění pozdějších předpisů, příslušná ustanovení vyhlášky č. 398/2009 Sb., o obecných technických požadavcích zabezpečujících užívání staveb osobami s omezenou schopností pohybu a orientace a příslušné technické předpisy a technické normy, bude dbáno na ochranu života, zdraví, životního prostředí a bezpečnosti práce na staveništi; stavba bude zabezpečena podle nařízení vlády č. 591/2006 Sb. o bližších minimálních požadavcích na bezpečnost a ochranu zdraví při práci na staveništích.
10. Zhotovitel je povinen vést formou stavebního deníku záznam o průběhu stavby.
11. Během provádění stavby bude umožněn přístup na sousední nemovitosti stavbou dotčené, vstupy, resp. příjezdy k těmto objektům mohou být omezeny pouze na nezbytně nutnou dobu a budou vždy s dotčenými vlastníky prokazatelně projednány a řešeny.
12. Stavbou nesmí být dotčena práva a právem chráněné zájmy majitelů sousedních nemovitostí. Veškeré škody zaviněné a vzniklé stavbou a stavební činností na majetku veřejném a ostatním budou odstraněny dle platných předpisů na náklady stavebníka, případně dotčené pozemky budou uvedeny do odpovídajícího stavu.
13. Pro provedení stavby budou použity jen takové materiály, které splňují technické požadavky nařízení vlády ČR č.163/2002 Sb., v platném znění.
14. Veškeré odpady vzniklé při stavební činnosti je nutno zneškodňovat zákonným a doložitelným způsobem (zákon č.185/2001 Sb., o odpadech, ve znění pozdějších předpisů) pouze na zařízeních k tomu určených. Evidenci likvidace odpadů ze stavby nutno předložit při závěrečné kontrolní prohlídce stavby.
15. Po dobu výstavby nebudou navazující pozemní komunikace znečišťovány nebo poškozovány, bude zajištěno její průběžné čištění k zamezení šíření prašnosti a k zajištění bezpečnosti silničního provozu v celém zájmovém území stavby. Případné znečištění komunikace bude stavebníkem odstraněno neprodleně.
16. Na žádost zhotovitele (stavebníka) stanoví Městský úřad Tachov, odbor dopravy a silničního hospodářství místní úpravu provozu na pozemních komunikacích ve smyslu § 77 zákona č. 361/2000 Sb., o provozu na pozemních komunikacích a změnách některých zákonů, ve znění pozdějších předpisů, a to v patřičném předstihu před uvedením stavby do užívání. Dále stavebník upozorní zhotovitele na povinnost požádat v souladu s ustanovením § 77 zákona č. 361/2000 Sb., o stanovení přechodné úpravy provozu po dobu trvání stavebních prací.
17. Kontrolní prohlídky stavby budou probíhat dle doloženého plánu kontrolních prohlídek stavby na podkladě ověřené projektové dokumentace popřípadě dokumentace zpracované do úrovně dokumentace pro provedení stavby:
 - ad 1. Při zahájení stavebních prací
 - ad 2. Pravidelné kontrolní prohlídky stavby cca 1x za 14 dní
 - ad 3. Závěrečná kontrolní prohlídka
18. Stavba bude dokončena v termínu do konce měsíce **12/2025**.
19. Pozemky, které byly dotčeny stavbou, budou po jejím dokončení uvedeny do původního stavu, pokud nebude s jejich vlastníky dohodnuto jinak.
20. Před uplynutím termínu pro dokončení stavby bude u zdejšího stavebního úřadu podán návrh na kolaudační souhlas pro užívání stavby. Žádost o vydání kolaudačního souhlasu bude zpracován v souladu s § 12 vyhlášky č.526/2006 Sb., kterou se provádějí některá ustanovení stavebního zákona (bude obsahovat požadované náležitosti v rozsahu dle příl.č.5, část A a část B. vyhlášky). Příslušné doklady budou ověřeny oprávněnou organizací.
21. Při kolaudaci stavby budou k dispozici doklady o ověření požadovaných vlastností použitých materiálů a výsledky prováděných zkoušek.

22. V průběhu stavby budou respektovány a dodrženy připomínky a požadavky účastníků řízení a dotčených orgánů:

- ČEZ Distribuce, a.s., vyjádření zn. 001137995146 ze dne 27.09.2023.
- Závazné stanovisko k zásahu do VKP MěÚ Tachov OŽP č.j. 3351/2023-OŽP/TC ze dne 13.02.2024 za dodržení těchto podmínek:
 1. Rozsah prací, rekonstrukce a oprav předmětné polní cesty bude odpovídat rozsahu podle projektové dokumentace.
 2. Po skončení terénních prací bude okolí stavby na dotčených plochách (např. pojezdy mechanizací, ad.) urovnáno, ohumusováno, oseto travní směsí a bude zapěstován kvalitní travní drn.
 3. V rámci stavby dojde ke kácení dřevin pouze těch, které jsou popsány v PD a bylo povoleno je skácet příslušným orgánem OŽP.
 4. Plánované kácení křovin a dřevin bude probíhat v období od mimo jejich vegetační období.
 5. Ve VKP a ÚSES bude smýceno pouze 7 ks dřevin v PD a v tomto stanovisku shodně popsanych. Ostatní dřeviny popsane v PD jsou v kompetenci Obecního úřadu Chodský Újezd.
 6. Jiné zásahy do struktur dotčených VKP a ÚSES, včetně dřevinných porostů nebudou svévolně mimo rámec dokumentace prováděny.
 7. U stávajících dřevin v okolí stavby bude zajištěna jejich ochrana před poškozením v rámci stavby a to dle ČSN 839061 (bednění kmene, bez terénních úprav v kořenové zóně, ad.).
 8. Zásahy do VKP budou prováděny s maximální opatrností, používaná mechanizace musí být v bezvadném stavu, bez úkapů provozních kapalin, mechanizace nebude po dobu nepoužívání stát v toku ani nivě a poblíž ní.
 9. Veškerý stavební materiál i tzv. mezideponie odtěžené zeminy bude skladována tak, aby se zamezilo jeho smytí či splavení do vodního toku.
 10. V případě zjištění výskytu zvláště chráněných druhů (čolek, skokan zelený, ropucha ad.) při provádění stavby budou práce přerušeny a situace dořešena s příslušným orgánem (Krajský úřad Plzeňského kraje, odbor ŽP – rozhodnutí o výjimce, záchranný transfer ad.).
 11. Pokud během výstavby dojde ke změně uspořádání a prostorových nároků stavby ve VKP, vyžaduje zdejší orgán být předem s těmito skutečnostmi seznámen a současně požaduje být předem s těmito skutečnostmi seznámen a současně požaduje být přizván k závěrečné kontrolní prohlídce stavby.
- Závazné stanovisko MěÚ Tachov OŽP ze dne 2780/2023-OŽP/TC ze dne 09.10.2023.
- Závazné stanovisko MěÚ Tachov OŽP ze dne 363/2024-OŽP/TC ze dne 05.03.2024.
- Rozhodnutí Obecního úřadu Chodský Újezd o kácení dřevin č.j. 940/2023/Chu ze dne 25.10.2023.
- Povodí Vltavy, s.p., Plzeň zn. PVL-72391/2023/340/Li a PVL-13539/2023/SP ze dne 25.10.2023, souhlasné stanovisko správce povodí.

Účastníci řízení podle § 27 odst. 1 správního řádu na něž se vztahuje rozhodnutí správního orgánu:

- Státní pozemkový úřad, Krajský pozemkový úřad pro Plzeňský kraj, Pobočka Tachov, T.G.Masaryka 1326, 347 01 Tachov, IČ 01312774.

Rozhodnutí o námitkách účastníků řízení:

V průběhu řízení nebyly vzneseny žádné námitky ani připomínky účastníků řízení.

Odůvodnění

Dne 18.03.2024 byla podána žádost Státního pozemkového úřadu, Krajského pozemkového úřadu pro Plzeňský kraj, Pobočka Tachov, T.G.Masaryka 1326, 347 01 Tachov, IČ 01312774, o vydání stavebního povolení na stavbu „Nahý Újezdec HC1a-R a HC1b-R“, která je umístěna na pozemcích v k.ú. Nahý Újezdec. Dnem podání žádosti bylo zahájeno stavební řízení. Žádost byla doložena projektovou dokumentací zpracovanou autorizovanou osobou [REDAKCE], GEOREAL spol. s r.o., Plzeň, ČKAIT 0202002, datum 09/2023.

Speciální stavební úřad oznámil opatřením ze dne 14.05.2024 zahájení stavebního řízení ve věci uvedené stavby všem známým účastníkům řízení, dotčeným orgánům státní správy a veřejnosti. Speciální stavební úřad podle ustanovení § 112 odst. 2 stavebního zákona upustil od ohledání na místě a ústního jednání, protože mu poměry staveniště byly dobře známy a žádost poskytovala dostatečné podklady pro posouzení stavby, a stanovil, že ve lhůtě do 15 dnů od doručení tohoto oznámení mohou účastníci řízení uplatnit své námítky a dotčené orgány svá stanoviska. Ve stanovené lhůtě nebyly vzneseny žádné námítky účastníků řízení.

Speciální stavební úřad v provedeném stavebním řízení přezkoumal předloženou žádost o vydání stavebního povolení z hledisek uvedených v § 111 stavebního zákona.

Zjistil, že uvedená stavba je v souladu se záměry územního plánování a že uskutečňováním stavby nebudou nepřiměřeně ohrožena práva a oprávněné zájmy účastníků řízení a stanovil podmínky pro provedení stavby. Projektová dokumentace stavby splňuje obecné technické požadavky na stavbu.

Ostatní účastníci řízení: Obec Chodský Újezd, Správa a údržba silnic Plzeňského kraje, Státní pozemkový úřad, Obec Chodský Újezd, Správa a údržba silnic Plzeňského kraje, Rybářství Třeboň Hld. a.s., Lesy České republiky, [REDAKCE] Farma Žár s.r.o., [REDAKCE] Lesní společnost Přimda s.r.o., [REDAKCE] ČEZ Distribuce a.s., Povodí Vltavy, s.p..

Speciální stavební úřad zajistil vzájemný soulad předložených závazných stanovisek dotčených orgánů vyžadovaných zvláštními předpisy a zahrnul je do podmínek rozhodnutí. Protože speciální stavební úřad v průběhu stavebního řízení neshledal důvody bránící povolení stavby, rozhodl tak, jak je ve výroku rozhodnutí uvedeno.

Vydaná rozhodnutí a jiné podklady doložené ke stavebnímu řízení:

- Projektová dokumentace vypracovaná [REDAKCE], GEOREAL spol. s r.o., Plzeň, datum 09/2023.
- Souhlas Obec Chodský Újezd č.j. 911/2023/Chu ze dne 22.11.2023.
- Rozhodnutí o povolení kácení č.j. 940/2023/Chu ze dne 25.10.2023.
- Městský úřad Tachov, OŽP, vyjádření č.j. 2690/2023-OŽP/TC ze dne 26.10.2023.
- Závazné stanovisko-vodoprávní souhlas MěÚ Tachov OŽP, č.j. 363/2024-OŽP/TC ze dne 05.03.2024.
- Závazné stanovisko MěÚ Tachov OŽP č.j. 2780/2023-OŽP/TC ze dne 09.10.2023.
- Vyjádření MěÚ Planá, úsek ŽP č.j. 8237/2023/PL/ŽP ze dne 06.12.2023.
- Sdělení Policie ČR, Krajské ředitelství policie Západočeského kraje, Dopravní inspektorát Tachov č.j. KRPP-139778-2/ČJ-2023-031006 ze dne 27.10.2023.
- Souhlas Lesy České republiky č.j. LCR223/001392/2023 ze dne 08.11.2023
- Vyjádření Rybářství Třeboň Hld. a.s. zn. HPS 28/Nakweg23/I ze dne 03.01.2024.
- Vyjádření SÚSPK zn. 21938/23/SÚSPK-P ze dne 27.10.2023
- Vyjádření Povodí Vltavy, závod Berounka, Plzeň zn. PVL-72391/2023/340/Li a PVL-13539/2023/SP ze dne 25.10.2023.
- Vyjádření Národní památkový ústav č.j. NPU-341/83470/2023 ze dne 13.10.2023.
- Návrh plánu kontrolních prohlídek stavby 09/2023.

- Dále byly ke stavebnímu řízení doloženy doklady prokazující vlastnické právo k dotčeným pozemkům na nichž stavba probíhá.


P o u č e n í

Proti tomuto rozhodnutí se mohou účastníci řízení odvolat do 15-ti dnů ode dne doručení ke Krajskému úřadu Plzeňského kraje, ODSH, Škroupova 18, 306 13 Plzeň, písemným podáním učiněným u zdejšího ODSH MěÚ Tachov s potřebným počtem stejnopisů tak, aby jeden stejnopis zůstal stavebnímu úřadu a aby každý účastník dostal jeden stejnopis (§ 81 a 82 správního řádu).

Podané odvolání má v souladu s § 85 odst.1 správního řádu odkladný účinek.

Stavba nesmí být zahájena, dokud stavební povolení nenabude právní moci.

Stavební povolení pozbývá podle § 115 odst.4 stavebního zákona platnosti, jestliže stavba nebyla zahájena do dvou let ode dne, kdy nabylo právní moci.


zástupce vedoucího odboru
dopravy a silničního hospodářství


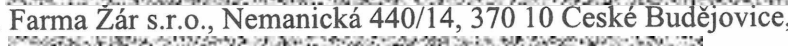

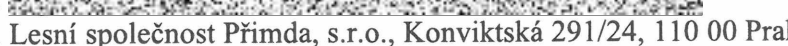

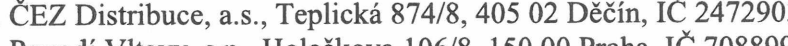
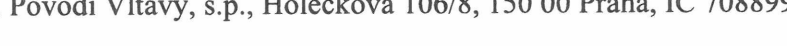

Přílohy

ověřená PD stavby a štítek „Stavba povolena“
(pro stavebníka, předání po právní moci rozhodnutí)

Za vydání stavebního povolení nebyl vyměřen správní poplatek podle § 8, odst. 1 písm. c) zákona č. 634/2004 Sb., o správních poplatcích je žadatel od placení správních poplatků osvobozen.

Rozdělovník

Účastníci řízení :

1. Státní pozemkový úřad, Krajský pozemkový úřad pro Plzeňský kraj, Pobočka Tachov, T.G.Masaryka 1326, 347 01 Tachov, IČ 01312774
2. Obec Chodský Újezd, Chodský Újezd 71, 348 15 Chodský Újezd, IČ 00259870
3. Správa a údržba silnic Plzeňského kraje, Koterovská 462/162, 326 00 Plzeň, IČ 72053119
4. Rybářství Třeboň Hld. a.s., Rybářská 801, 379 01 Třeboň, IČ 46678191
5. Lesy České republiky, s.p., Přemyslova 1106/19, 500 08 Hradec Králové, IČ 42196451
6. 
7. 
8. 
9. 
10. 
11. Farma Zár s.r.o., Nemanická 440/14, 370 10 České Budějovice, IČ 25162373
12. 
13. 
14. Lesní společnost Přimda, s.r.o., Konviktská 291/24, 110 00 Praha, IČ 45351899
15. 
16. ČEZ Distribuce, a.s., Teplická 874/8, 405 02 Děčín, IČ 24729035
17. Povodí Vltavy, s.p., Holečkova 106/8, 150 00 Praha, IČ 70889953

Dále obdrží :

18. Policie ČR Krajské ředitelství policie Plzeňského kraje DI Tachov, Plánská 2032, 347 01 Tachov
19. Krajská hygienická stanice PK se sídlem v Plzni, ú.p. Tachov, Pobřežní 140, 347 01 Tachov
20. MěÚ OVÚP Planá, náměstí Svobody 1, 348 15 Planá, IČ 00260096
21. MěÚ OŽP Tachov, Hornická 1695 , 347 01 Tachov